



Organisaation pääkäyttäjän opas Arkkitehtuuripankki.fi-palvelussa

Ari Haaksiala, QPR Software Oyj

16.8.2022

Sisältö



- Ennakkovaatimukset pääkäyttäjälle
- Arkkitehtuuripankki.fi pilvipalvelu
- Käyttöoikeuksien hallinta
- QPR EnterpriseArchitect perustoiminnallisuudet
- Mallinnuksen aloittaminen
- Mallien elinkaaren hallinta ja versiointi
- Mallien julkaiseminen QPR Portaalissa
- Käyttäjätuki



1. **Ennakkovaatimukset ja ympäristön kuvaus**
2. Käyttöoikeuksien hallinta
3. QPR EnterpriseArchitect perustoiminnallisuudet
4. Mallinnuksen aloittaminen ja elinkaaren hallinta
5. Mallien julkaiseminen ja QPR Portaali
6. Käyttäjätuki



Ennakkovaatimukset pääkäyttäjälle



- QPR EnterpriseArchitect 2022.1 asennettuna työasemalle
- Tarvittavat oikeudet Arkkitehtuuripankki.fi pilvipalveluun
- Perusosaaminen
 - QPR EnterpriseArchitect -välineen käytöstä
 - ArchiMate-notaatiosta
 - JHS179-suosituksesta ja tiedonhallintamallista

Tervetuloa Arkkitehtuuripankkiin!

Kirjautuminen QPR
Arkkitehtuuripankkiin:

Kirjaudu automaattisesti

KIRJAUDU

QPR Arkkitehtuuripankki on julkisen hallinnon toimijoiden yhteinen kokonaisarkkitehtuurin mallinnus- ja julkaisupalvelu, johon on vuoden 2021 alusta lisätty suorituskyvyn seurannan ja analysoinnin työkalu. Katso palvelun esittely QPR:n sivuilta: [Arkkitehtuuripankki](#) | [QPR](#)

KÄYTTÖOIKEUDET

Palvelun käyttö edellyttää sopimusasiakkuuden mukaista mallinnus- tai katselijakäyttöoikeutta. Sopimusasiakkaana voit hakea käyttöoikeuksia, ilmoittaa käyttöoikeusmuutoksista tai vaihtaa salasanan lähettämällä käyttöoikeus- tai muutospyynnön sähköpostitse osoitteeseen arkkitehtuuripankki@qpr.com.

ARKKITEHTUURIPANKIN KÄYTTÖÖN LIITTYVÄT OHJEISTUKSET JA MATERIAALIT

[Arkkitehtuuripankin uudet mallipohjat](#)
[Asennuspaketti](#)
[Pääkäyttäjän opas](#)
[Liite pääkäyttäjän oppaaseen](#)
[Käyttöohje \(Template JHS 179 2.0 2019\)](#)
[Arkkitehtuuripankki: Mallintamisen metamalli ja notaatiot](#)

- Aineiston muokkaus, uudelleenkäyttö, rajattu jakaminen organisaation sisällä / organisaatioiden välillä ja julkaiseminen vaatii käyttöoikeudet
- Käyttöoikeudet saa tekemällä käyttö sopimuksen QPR Software Oyj:n kanssa
- Käyttöoikeuksien hakeminen palveluun (ja oikeuksien poistaminen) tapahtuu asiakasorganisaation pyynnöstä QPR:n asiakastuelle osoitteeseen arkkitehtuuripankki@qpr.com

Käyttäjätunnukset



- Käyttäjätunnukset ovat henkilökohtaisia
- Sama tunnus ja ryhmien jäsenyyksien kautta perityt oikeudet toimivat
 - QPR Portaalien selainkäytössä (www.arkkitehtuuripankki.fi)
 - QPR EA Client mallinnuskäytössä

QPR Cloud is secure by design



All software products are available as SaaS on Amazon Web Services (AWS)

- Automatic software updates
- Free your resources
- Secure and reliable





1. Ennakkovaatimukset ja ympäristön kuvaus
2. **Käyttöoikeuksien hallinta**
3. QPR EnterpriseArchitect perustoiminnallisuudet
4. Mallinnuksen aloittaminen ja elinkaaren hallinta
5. Mallien julkaiseminen ja QPR Portaali
6. Käyttäjätuki



- Pääkäyttäjä / käyttäjäorganisaatio pyytää tunnuksia sähköisesti
- Palvelun tuki ylläpitää käyttäjätunnuksia, käyttäjäryhmiä ja käyttäjien jäsenyyksiä ryhmissä
- Organisaation pääkäyttäjät hallinnoivat aineiston käyttöoikeuksia kansio- ja mallitasolla

- Organisaatiolle luodaan vakioidut käyttäjärühmät ja kansiorakenteet
- Käyttöoikeudet malleihin / kansioihin annetaan aina käyttäjärühmän kautta (ei yksittäiselle käyttäjälle)
- Käyttäjärühmät
 - <Organisaatio>_Katselijat
 - Oikeus katsella aineistoa QPR Portaalissa
 - <Organisaatio>_Mallintajat
 - Oikeus muokata organisaation kansiorakenteessa olevia malleja
 - Voidaan tarvittaessa jakaa alaryhmiin, esim. <org>_ext_mallintajat
 - <Organisaatio>_Pääkäyttäjät
 - Hallinnoivat organisaationsa kansiorakennetta ja malleja

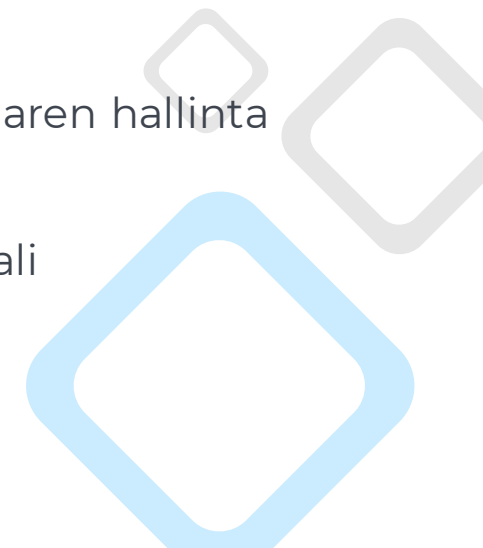
Rajatut ryhmät



- Perustetaan tarvittaessa
 - <Organisaatio>_<tunniste>_Katselijat
 - <Organisaatio>_<tunniste>_Mallintajat
- Rajatut ryhmät voivat olla esim
 - Hanke- tai projektikohtaisia
 - Kohdealue-, toimialue- tai toimintokohtaisia



1. Ennakkovaatimukset ja ympäristön kuvaus
2. Käyttöoikeuksien hallinta
3. **QPR EnterpriseArchitect perustoiminnallisuudet**
4. Mallinnuksen aloittaminen ja elinkaaren hallinta
5. Mallien julkaiseminen ja QPR Portaali
6. Käyttäjätuki

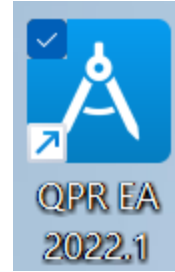


Käynnistys ja sisäänkirjautuminen

- Ohjelmisto käynnistetään työpöydällä sijaitsevaa pikakuvaketta klikkaamalla, TAI

Käynnistä → Ohjelmat → QPR Suite 2022.1
Clients → QPR EnterpriseArchitect 2022.1

- QPR EnterpriseArchitect -ohjelmiston avautuessa täytyy kirjautua sisään
 - Ensimmäisellä kerralla tulee määrittää palvelinyhteys asetuksissa



Kirjaudu QPR BizArchitecture -palvelimelle

Käyttäjätunnus
joku.mallintaja

Salasana

Ok Peruuta

Asetukset

Yleiset asetukset Mallinnus

Kieliasetukset

Kieli
suomi

Tarkista oikeinkirjoitus kirjoitettaessa
Oikeinkirjoituksen asetukset...

Käyttöliittymän asetukset

Näytä esittelydialogi käynnistyksen yhteydessä

Ulkoasu
QPRBlue

Käytä omaa taustakuvaa

Tee varmuuskopio tallennettaessa

Palvelinyhteys

Avaa palvelinyhteys manuaalisesti
 Avaa palvelinyhteys automaattisesti käynnistyksen yhteydessä

Yhteydet...

Palvelinyhteydet

Palvelimen nimi	Sijainti	Portti
Arkkitteuuripankki	arkkitehtuu...	Oletus

Palvelimen ominaisuudet

Nimi: Arkkitteuuripankki

Sijainti: arkkitehtuuripankki.onqpr.com

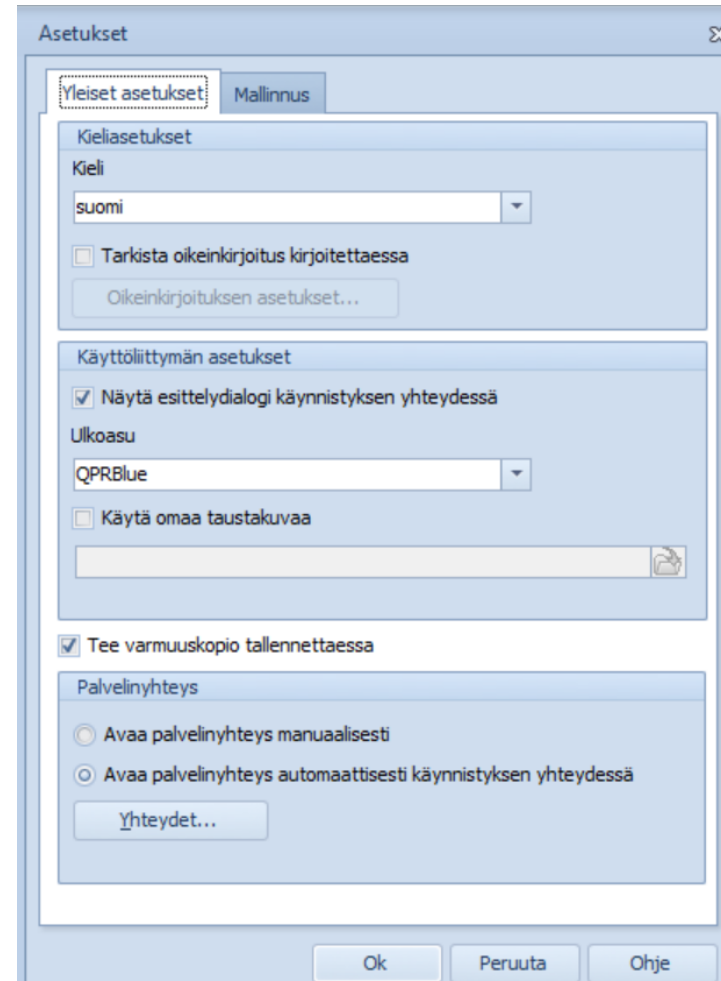
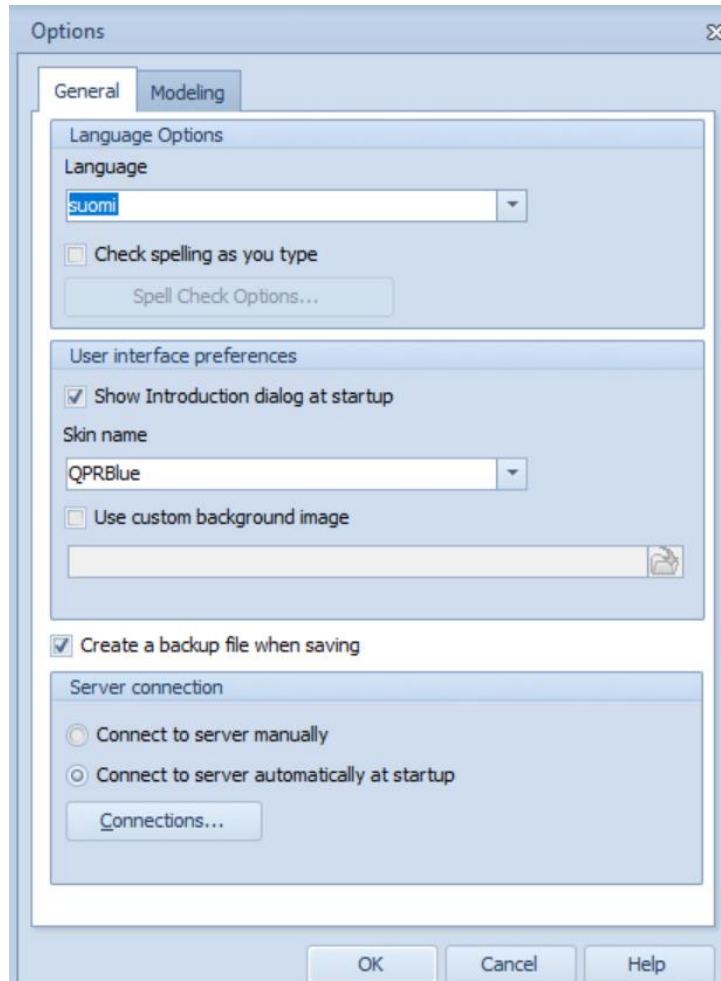
Käytä oletusarvoista porttia

Mukautettu portti: 4251

Käyttöliittymän kieli



- Käyttöliittymän kieli kannattaa vaihtaa suomeksi koska koulutusmateriaalit ja ohjeistuksetkin ovat pääosin suomeksi
- File/Tiedosto – QPR EA Options/asetukset



QPR EA käyttöliittymä



Käyttöliittymän moodi (pääkäyttäjällä <system default>)

The screenshot shows the QPR Enterprise Architect software interface. The title bar reads "Kokonaisarkkitehtuuri - 1.0 - QPR EnterpriseArchitect". The ribbon menu includes "Tiedosto", "Koti", "Näytä", "Malli", and "Ohje". The "Malli" tab is active, showing a diagram titled "< mallin sisältöä kuvaava otsikko >".

The diagram, titled "Arkkitehtuurityön periaatteet", is structured as follows:

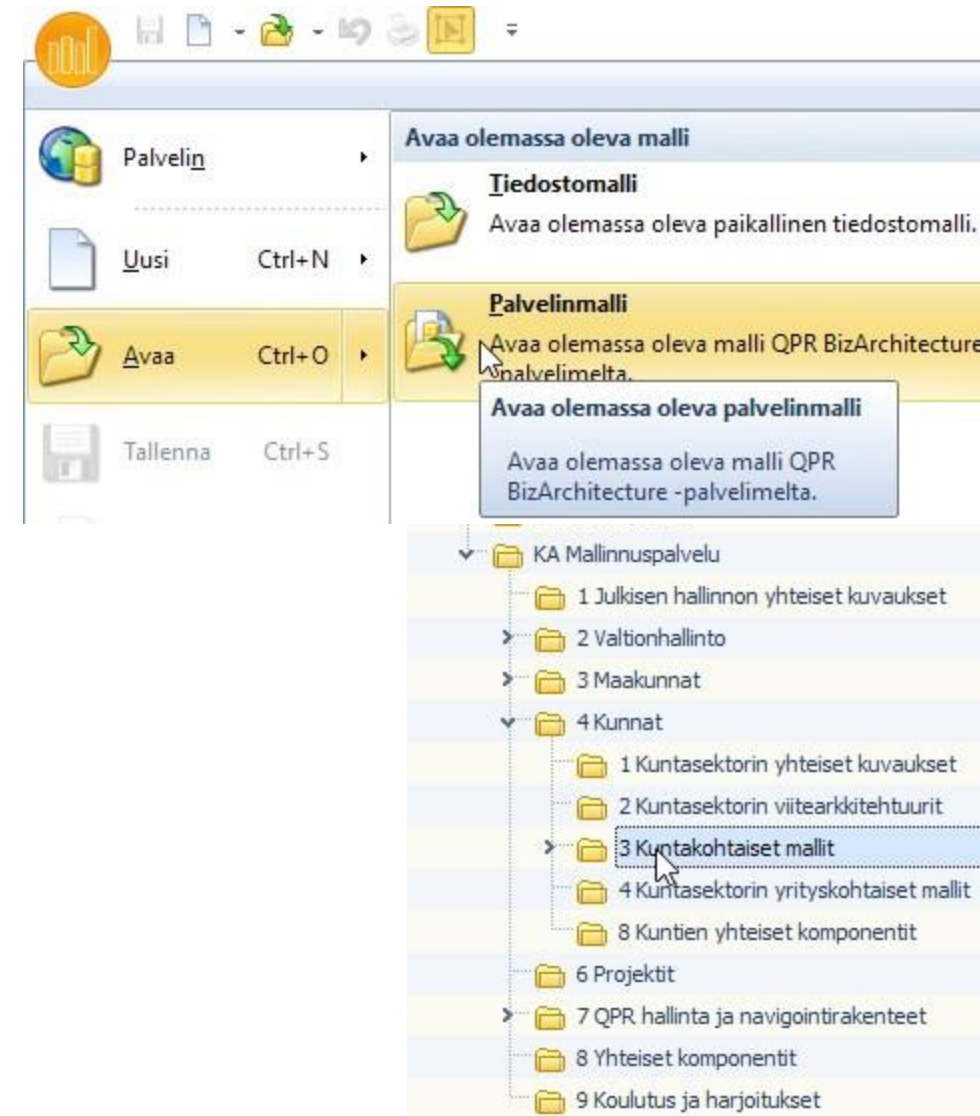
- Periaatteellinen taso - MIKSI** (Principles level - WHY)
- Ohjaava tieto** (Guiding information) - represented by a large downward arrow.
- Arvot, visio ja missio** (Values, vision and mission)
- Strategiakartta** (Strategy map)
- Strategiset tavoitteet** (Strategic goals)
- Ohjaavat lait ja säädökset** (Guiding laws and regulations)
- Arkkitehtuuriperiaatteet** (Architecture principles)
- Viite- ja sidosarkkitehtuurit** (Reference and related architectures)
- Rajaukset ja reunaehdot** (Constraints and boundary conditions)
- Standardisalkku** (Standardization)

At the bottom of the diagram, three levels of architecture are listed: **Toiminta-arkkitehtuuri** (Operational architecture), **Tietoarkkitehtuuri** (Information architecture), and **Tietojärjestelmä-arkkitehtuuri** (System architecture).

The interface also shows a "Kaavioseläin" (Diagram Explorer) on the left with a tree view containing "Kaaviohierarkia", "Arkkitehtuurityön periaatteet", "Toiminta-arkkitehtuuri", and "Tietoarkkitehtuuri". The "Työkalupaletti" (Tool palette) on the right shows "Kehys" (Frame) and "Suosikit" (Favorites).

Kansiorakenteen selaus

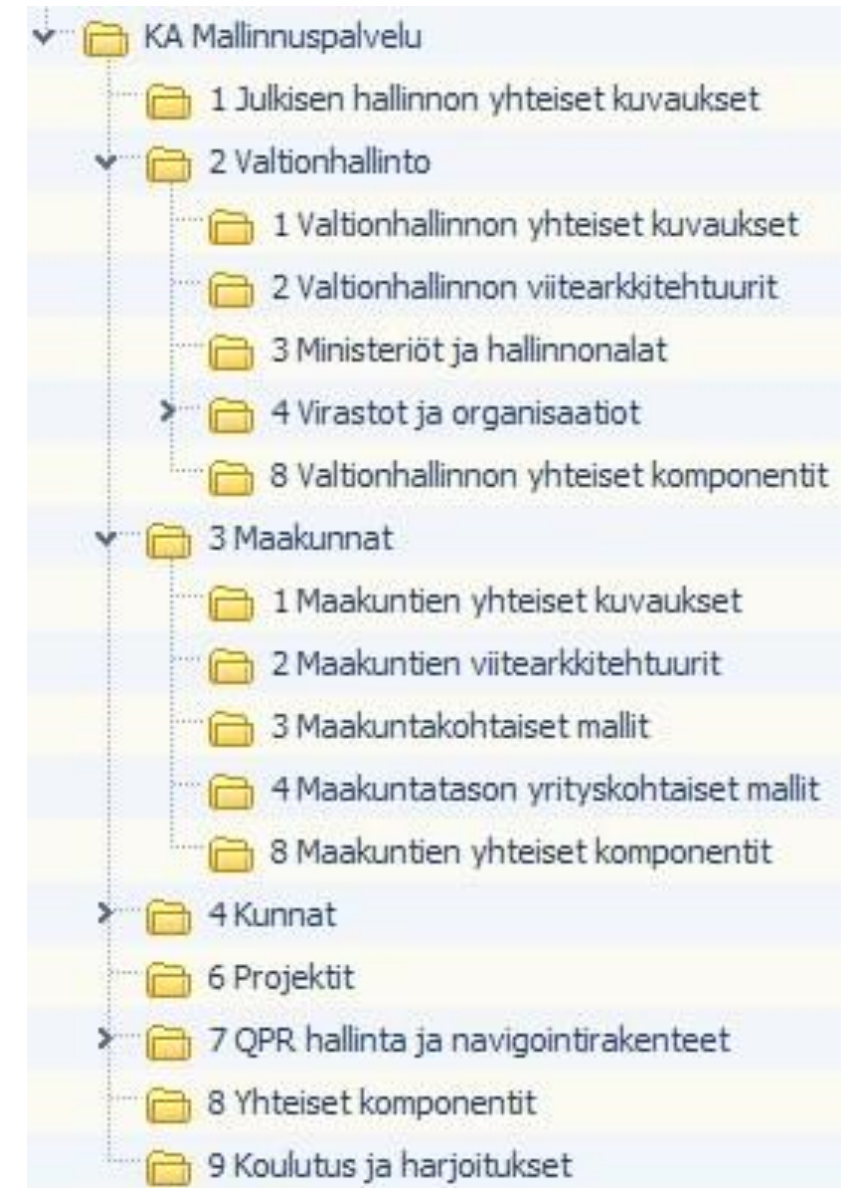
- Tiedosto/Avaa/Palvelinmalli...
- Pääkäyttäjät käyttävät avautuvaa kansioselainta kansiorakenteen hallintaan
- Mallintajat hakevat ja avaavat mallin rakenteesta muokattavaksi
- Jos organisaatiolla on useita käyttäjäryhmiä, pääsyoikeuksia voi olla eri tasoille



Arkkitehtuuripankin kansiorakenne



- Ylätason kansiorakenne on esitetty kuvassa
- Käyttäjäorganisaatiot voivat muokata omaa kansiorakennettaan tarpeiden mukaisesti
- Kansiorakenteen alimmalla tasolla alikansiot, joissa sisältömallit hallitaan
 - 1. Kehitys
 - 2. Hyväksytty
 - 3. Julkaistu
 - 4. Arkisto
- Rakenne palvelee sisältömallien elinkaaren hallintaa sekä käyttöoikeuksien antamista



Kuvauskannan mallityypit

Lapsimalleissa luodaan varsinaiset sisällöt. Hyödynnetään yhteiskäyttöisiä elementtejä ja luodaan uusia elementtejä.



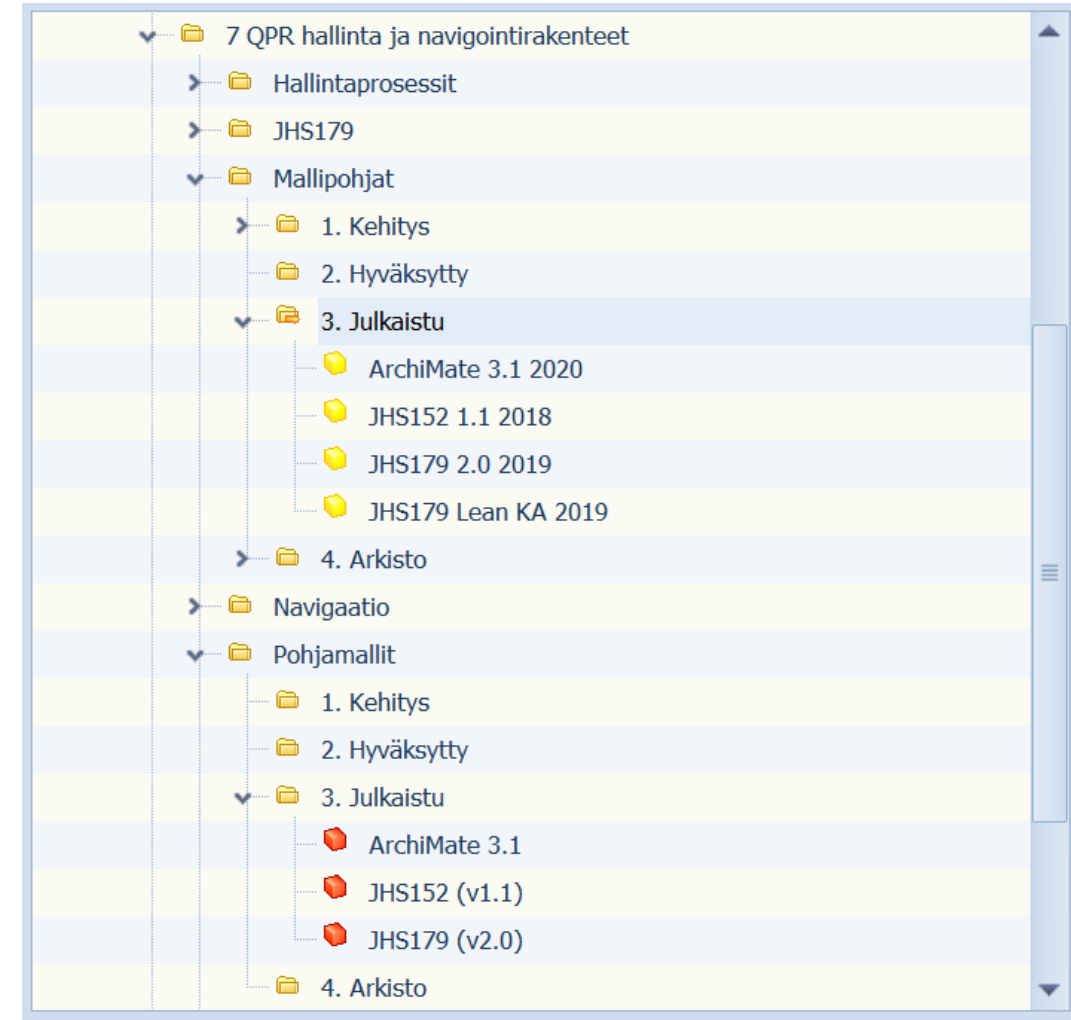
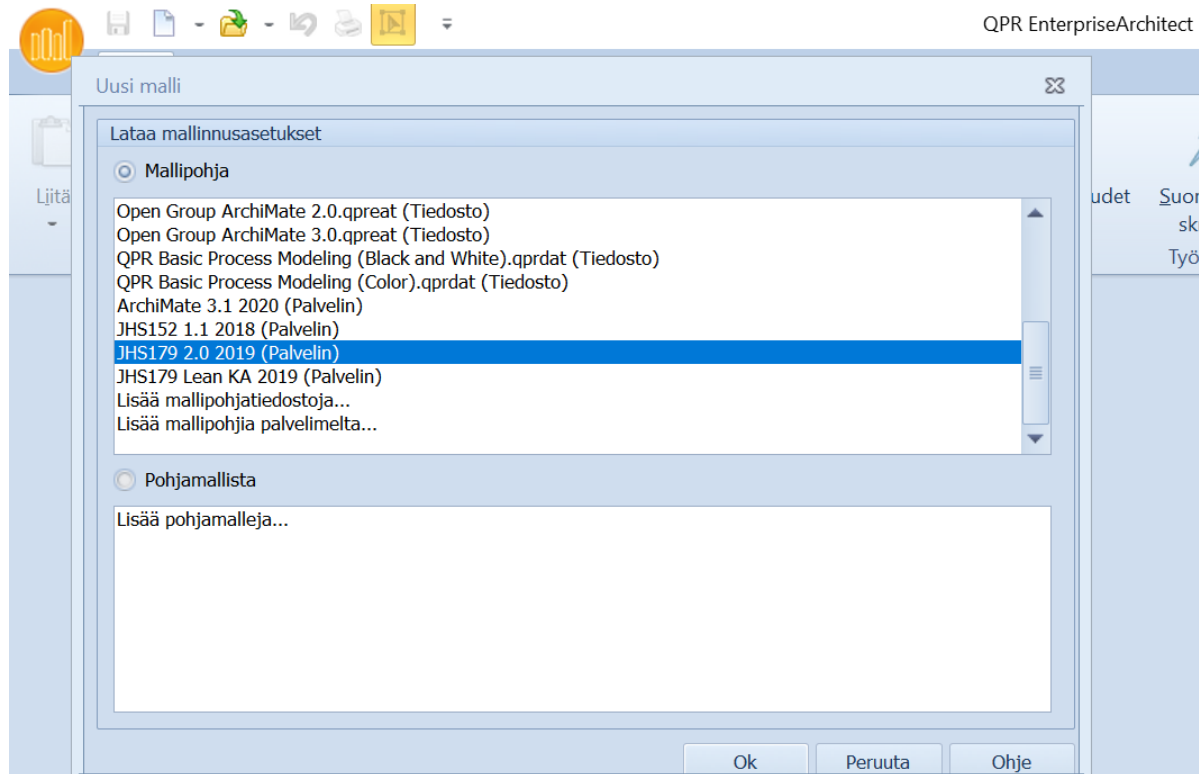
QPR:n palvelun tuki ylläpitää pohjamallissa kaikille yhteiset metamallin, kaavioiden mallinnusnotaatiot, navigaattorinäkymät, mahdolliset yhteiskäyttöiset elementti-kirjastot, jotka periytyvät lapsimalleihin. Tämä varmistaa sisältömallien yhteensopivuuden !

- Mallipohja (Template)
 - Kuvauspohja, joka tarjoaa kaaviokehikkopohjan esim. JHS179, Lean KA, Tiedonhallintamalli (kopioidaan pohjaksi uudelle mallille)
- Pohjamalli (Base model)
 - Yhteiset perusmääritykset ja notaatio. Sisältää yhteisiä elementtejä (standardit, roolit, sovellukset, ...)
- Lapsimalli (Child model)
 - Pohjamallin määritykset perivä varsinainen sisältömalli palvelimella (KA- ja prosessikuvaukset, kaaviot).
- Palvelinmalli (Server model)
 - Palvelimella oleva yhteiskäyttöinen malli (irrallinen)
- Tiedostomalli (File model)
 - Paikallinen tiedostopohjainen malli. Käytetään paikalliseen (offline) työasematyöskentelyyn tai mallin siirtoon ympäristöstä toiseen.

Pohjamallit ja mallipohjat lyhyesti



- Palvelussa on toteutettu kuvassa näkyvät pohjamallit (base model) ja mallipohjat (server template)
 - Pohjamalleja ylläpitää palvelun tuki (QPR)
 - Mallipohjat näkyvät käyttäjille (Uusi / Palvelinmalli...)



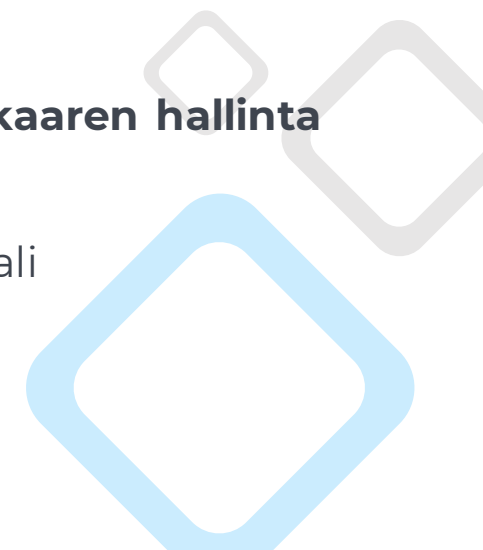
Dokumentaatiota



- Arkkitehtuuripankki <http://www.arkkitehtuuripankki.fi>
- QPR Knowledge Base <http://kb.qpr.com>

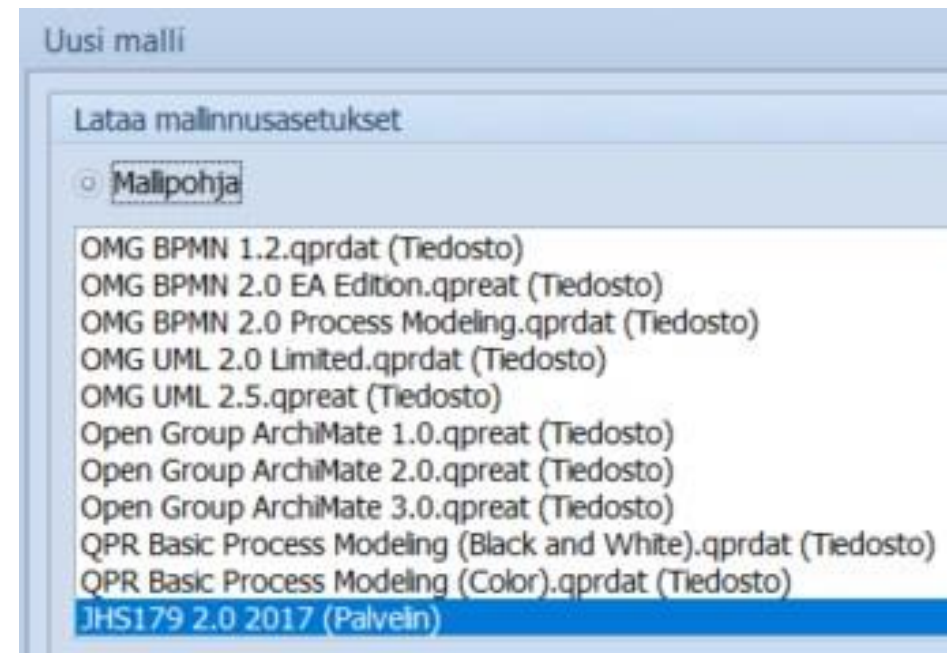
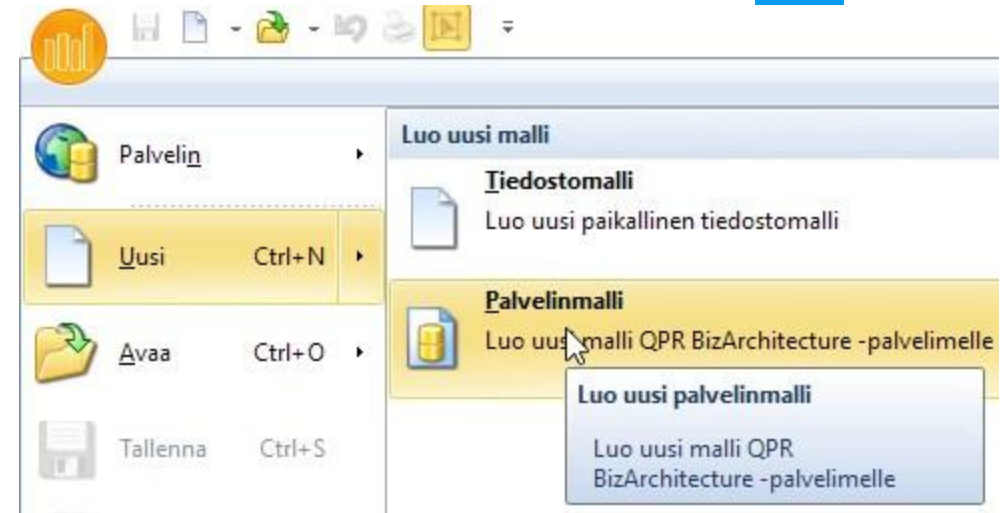
Osa 1

1. Ennakkovaatimukset ja ympäristön kuvaus
2. Käyttöoikeuksien hallinta
3. QPR EnterpriseArchitect perustoiminnallisuudet
4. **Mallinnuksen aloittaminen ja elinkaaren hallinta**
5. Mallien julkaiseminen ja QPR Portaali
6. Käyttäjätuki



Uuden mallin luominen

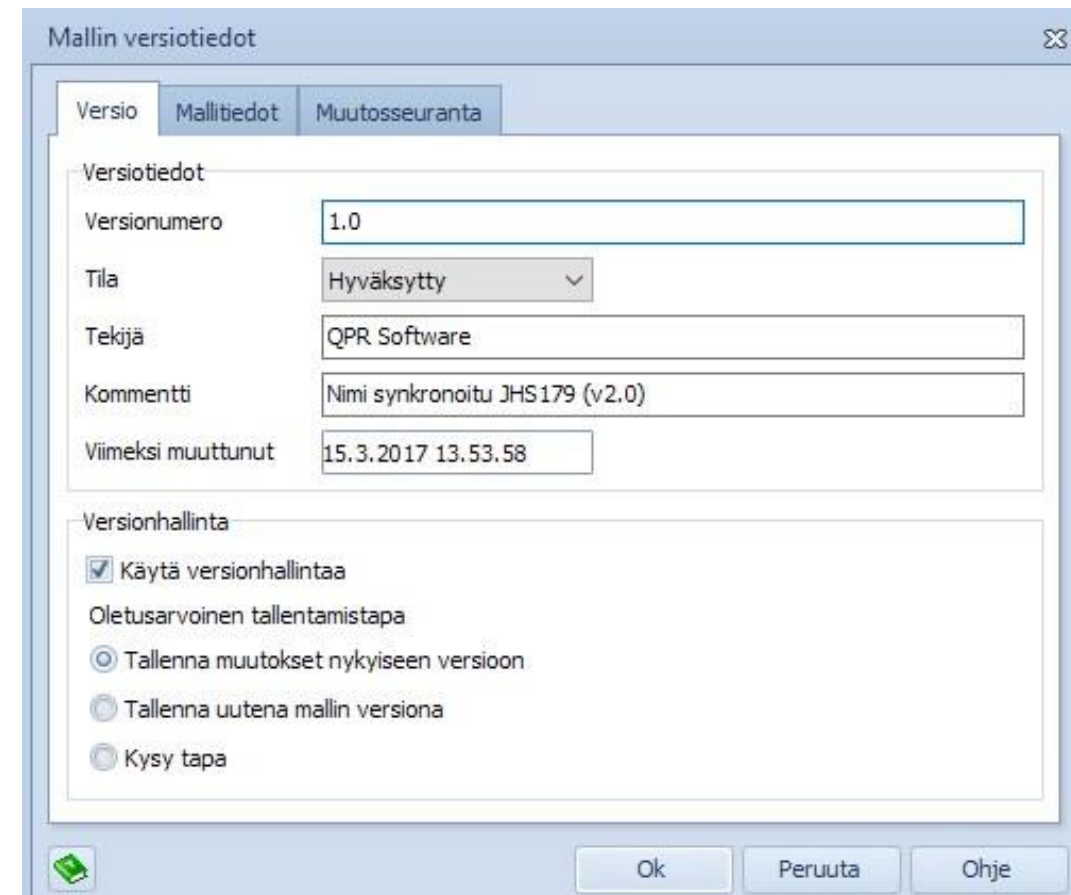
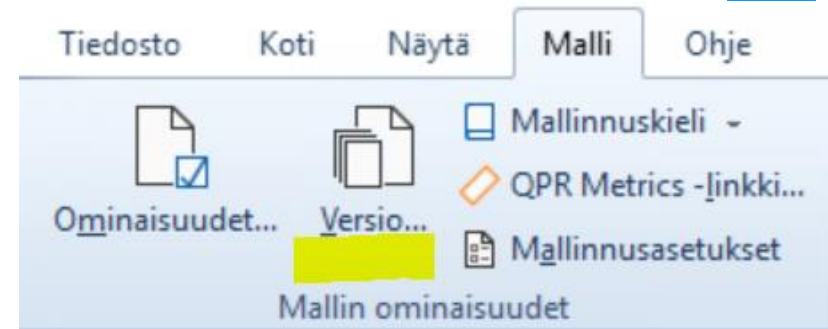
- Organisaation kansiorakenne perustettava ensin
- Tiedosto/Uusi/Palvelinmalli...
 - Valitse mallipohja
 - Oletus: JHS 179 2.0
- Tiedosto/Tallenna nimellä/Palvelinmalli...
 - Osoita haluttu kansio <Organisaatio>/1. Kehitys
 - Anna mallille nimi



Kehitysmallin tekninen versiointi



- Kansiossa '1. Kehitys' olevalle mallille voi laittaa päälle versioinnin
- Versiotietoja voi muokata valintanauhan Malli-välilehden Versio-painikkeesta
- Kun versiotietoja muuttaa ensimmäisen kerran, pitää versionhallinta laittaa päälle.
 - "Käytä versionhallintaa"
 - "Tallenna muutokset nykyiseen versioon" (tallennuksessa ei luoda uutta versiota – kun haluat uuden version niin muuta asetus)
- **HUOM! Aikaleima tulee palvelimen UTC ajan mukaisesti.**

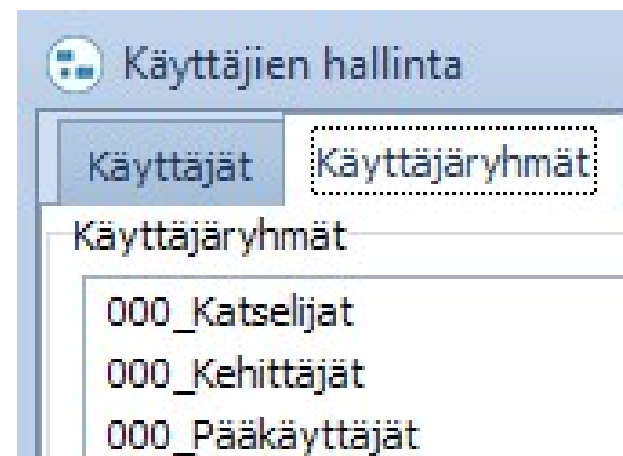


Käyttäjöikeuksien hallinta

- Mallin käyttöoikeuksia voi hallita kun malli avattu Käyttäjöikeudet –toiminnon avulla



- Oikeudet tulee antaa käyttäjäryhmille, ei yksittäisille käyttäjille



Käyttöoikeudet



- Vain katselu: Mallin voi avata
 - QPR EA Client ohjelmalla
 - Portaalissa selaimella (mallin näkyvyys "Julkaistu" tilassa rajautuu oikeuksien mukaisesti)
- Muokkaa: Mallintajat voivat muokata malleja
- Kansion ylläpitäjä: Pääkäyttäjät voivat muokata organisaationsa kansiorakennetta

Käyttäjien hallinta

Käyttäjät Käyttäjryhmät

Käyttäjryhmät

Helsinki_Katselijat

Helsinki_Mallintajat

Helsinki_Pääkäyttäjät

Kansio	Oikeus
Helsinki	Vain katselu
1. Kehitys	Peritty
2. Hyväksytty	Peritty
3. Julkaistu	Peritty
4. Arkisto	Peritty

Käyttäjien hallinta

Käyttäjät Käyttäjryhmät

Käyttäjryhmät

Helsinki_Katselijat

Helsinki_Mallintajat

Helsinki_Pääkäyttäjät

Kansio	Oikeus
Helsinki	Muokkaa
1. Kehitys	Peritty
2. Hyväksytty	Peritty
3. Julkaistu	Peritty
4. Arkisto	Peritty

Käyttäjien hallinta

Käyttäjät Käyttäjryhmät

Käyttäjryhmät

Helsinki_Katselijat

Helsinki_Mallintajat

Helsinki_Pääkäyttäjät

Kansio	Oikeus
Helsinki	Kansion ylläpitäjä
1. Kehitys	Peritty
2. Hyväksytty	Peritty
3. Julkaistu	Peritty
4. Arkisto	Peritty

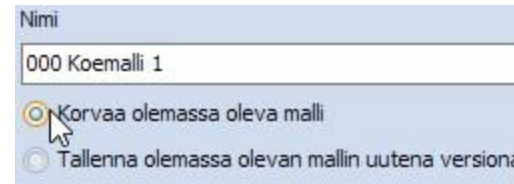
Mallin elinkaaren hallinnan periaate



- Nyky- ja tavoitetilan mallit hallitaan yleensä omissa kansioissaan
- Kohdealueille ja hankkeille voidaan perustaa alikansiotasot
- Mallien elinkaari hallitaan alimmalla tasolla alikansioiden avulla:
 - 1. Kehitys
 - Kaikki kehitysmallit
 - Mallit voidaan julkaistaan yleensä omalle organisaatiolle, tarvittaessa muillekin
 - 2. Hyväksytty
 - Katselmoidut ja hyväksytyt mallit
 - Julkaistu organisaation sisällä
 - 3. Julkaistu
 - Portaaliin yleisesti julkaistut
 - Haluttuja osuuksia voidaan poistaa tai käyttöoikeuksin rajoittaa mallista
 - 4. Arkisto
 - Arkistoituja ei yleensä julkaista

Mallin elinkaaren hallinnan käytäntö

1. Aiempi Hyväksytty arkistoidaan, jos tarpeen
 - Älä siirrä mallia (Drag & Drop) !!!
 - Avaa se, tee <Tallenna nimellä> Arkisto -kansioon
2. Kehitys -malli talletetaan Hyväksytty -malliksi
 - Älä siirrä mallia (Drag & Drop) !!!
 - Avaa se, tee <Tallenna nimellä> <Palvelinmalli> Hyväksytty -kansioon
 - Korvaa aiempi Hyväksytty
 - **Tämä säilyttää Portal -linkit**



Julkaistu malli päivitetään vastaavasti

3. Aiemmin Julkaistu arkistoidaan, jos tarpeen
4. Hyväksytty (tai Kehitysmalli) talletetaan Julkaistuksi
 - **Korvaa aiempi, jotta Portal -linkit säilyvät**

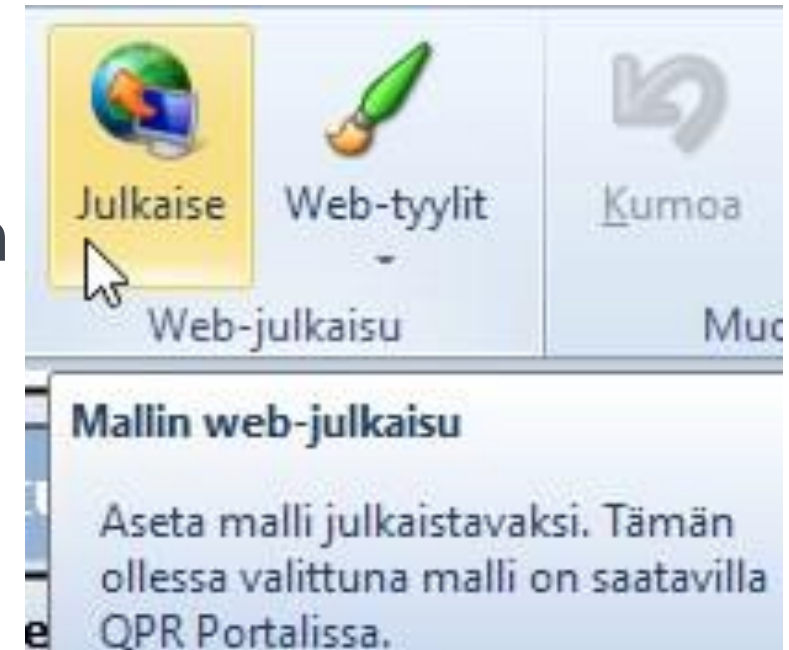


Osa 1

1. Ennakkovaatimukset ja ympäristön kuvaus
2. Käyttöoikeuksien hallinta
3. QPR EnterpriseArchitect perustoiminnallisuudet
4. Mallinnuksen aloittaminen ja elinkaaren hallinta
5. **Mallien julkaiseminen ja QPR Portaali**
6. Käyttäjätuki



- Julkaise-toiminto QPR EA:ssa tuo mallin näkyviin QPR Portaaliin
- Näkyvyys käyttäjäryhmille rajautuu kuitenkin annettujen oikeuksien mukaan
- Suositus:
 - “Hyväksytty” kansiossa voi julkaista omalle organisaatiolle ja halutuille muille ryhmille
 - “Julkaistu” kansiossa oleviin annetaan katseluoikeudet kaikille



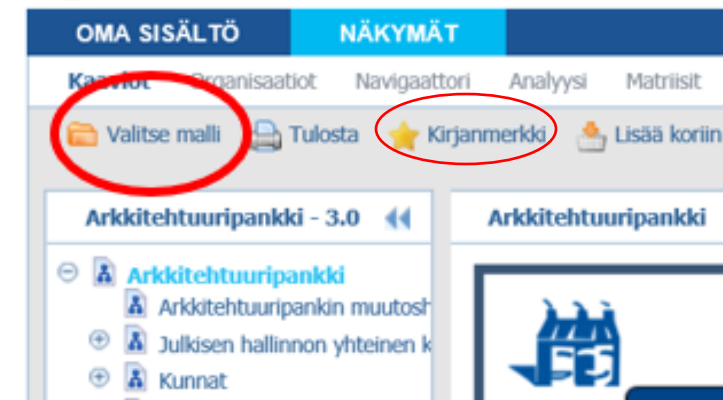
Arkkitehtuuripankin navigointirakenne



- Portaalin selain -näkyvässä kaikille julkaistu aineisto löytyy navigointimallin avulla (käyttäjäorganisaatio pyytää linkitykset palvelun tuelta)



- Organisaation sisäiseen käyttöön julkaistu malli löytyy NÄKYMÄT / Valitse malli -toiminnolla
 - Kun malli on avattu ensimmäisen kerran, kannattaa siihen tehdä oma kirjanmerkki, jolla sen voi avata nopeasti uudelleen



Osa 1

1. Ennakkovaatimukset ja ympäristön kuvaus
2. Käyttöoikeuksien hallinta
3. QPR EnterpriseArchitect perustoiminnallisuudet
4. Mallinnuksen aloittaminen ja elinkaaren hallinta
5. Mallien julkaiseminen ja QPR Portaali
6. **Käyttäjätuki**

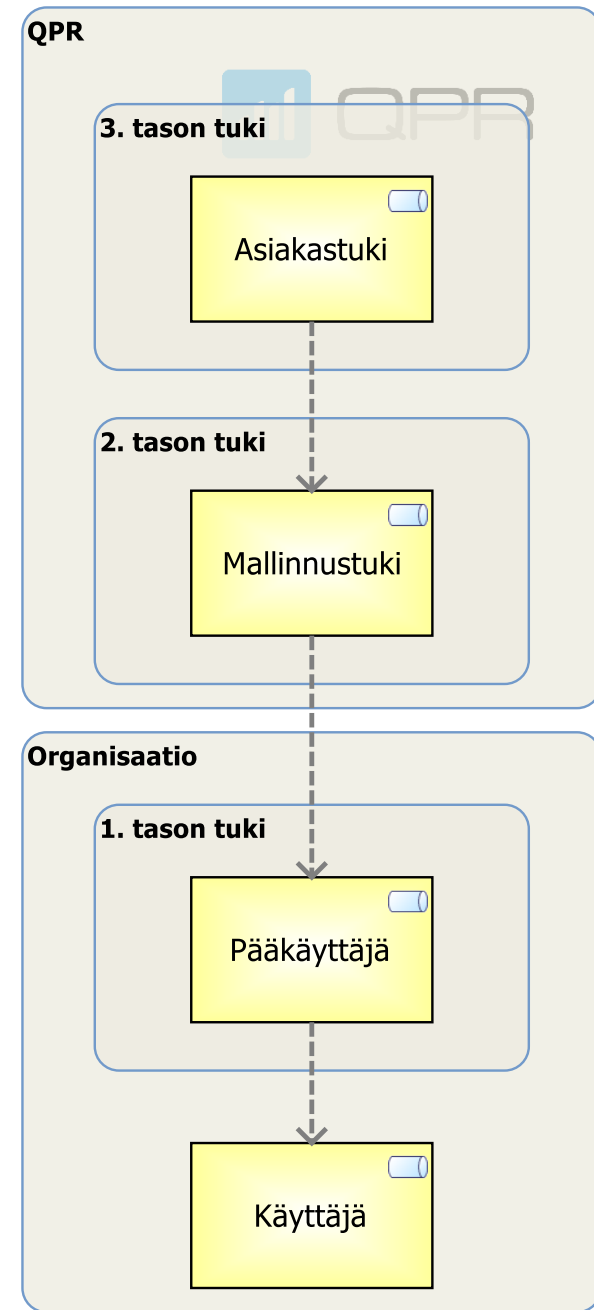


Käyttäjätuen periaatteet

- Organisaation käyttäjien (mallintajat, katselijat) tukena toimii organisaation pääkäyttäjä (1. tason tuki)
- Pääkäyttäjän tukena toimii Arkkitehtuuripankin mallinnustuki (2. tason tuki)
 - Käyttöönoton, kehitystyön ja julkaisun tukiasiat: arkkitehtuuripankki@qpr.com
- Mallinnustuki ottaa tarvittaessa yhteyttä QPR:n tekniseen asiakastukeen (3. tason tuki)
 - Teknisten ongelmien yhteydessä pääkäyttäjä voi olla suoraan yhteydessä QPR Asiakastukeen
 - Puhelin: 029 000 1159
 - Sähköposti customercare@qpr.com
 - Aihe/Subject -kentän alkuun tunniste "KAMP:"

Subject

KAMP:





QPR

Dare to **improve.**

Founded

1991

Corporate headquarters

Helsinki, Finland

Stock symbol

QPRIV: Nasdaq, Helsinki

Licenses sold

Over 1 million worldwide

Customers

Over 2000

Industry recognitions

Gartner, Palladium,
Ventana Research,
Forrester Research

Products

QPR ProcessAnalyzer
QPR EnterpriseArchitect
QPR ProcessDesigner
QPR Metrics
QPR BusinessPortal